



Neue Funktionen in der Version 1.6



Inhaltsverzeichnis

1. Übersicht über neue Basis-Funktionen
2. Übersicht der Verbesserungen in der Bedienbarkeit
3. Die wichtigsten neuen Funktionen
 1. Prozessdatendarstellung der IoT-Core IO-Link Master
 2. Darstellung der Events bei allen IO-Link Mastern von ifm



1. Übersicht über neue Basis-Funktionen

- Cockpit für IoT Core IO-Link Master
 - Prozessdaten (PDIn) lesen und anzeigen
 - PDout-Unterstützung - einschließlich detaillierter Fehlerbehandlung - Aktualisierung des booleschen PDout-Schaltelements mit dem aktuellen Wert, wenn das Gerät das Lesen aus PDout unterstützt.
- IO-Link-Events für Sensoren anzeigen, die über den IoT-Core Master verbunden sind.
- Verbesserte Sicherheit - Sicherheitslücke wurde geschlossen.

Hinweis: Die vollständige Liste der Änderungen finden Sie in den Versionshinweisen.



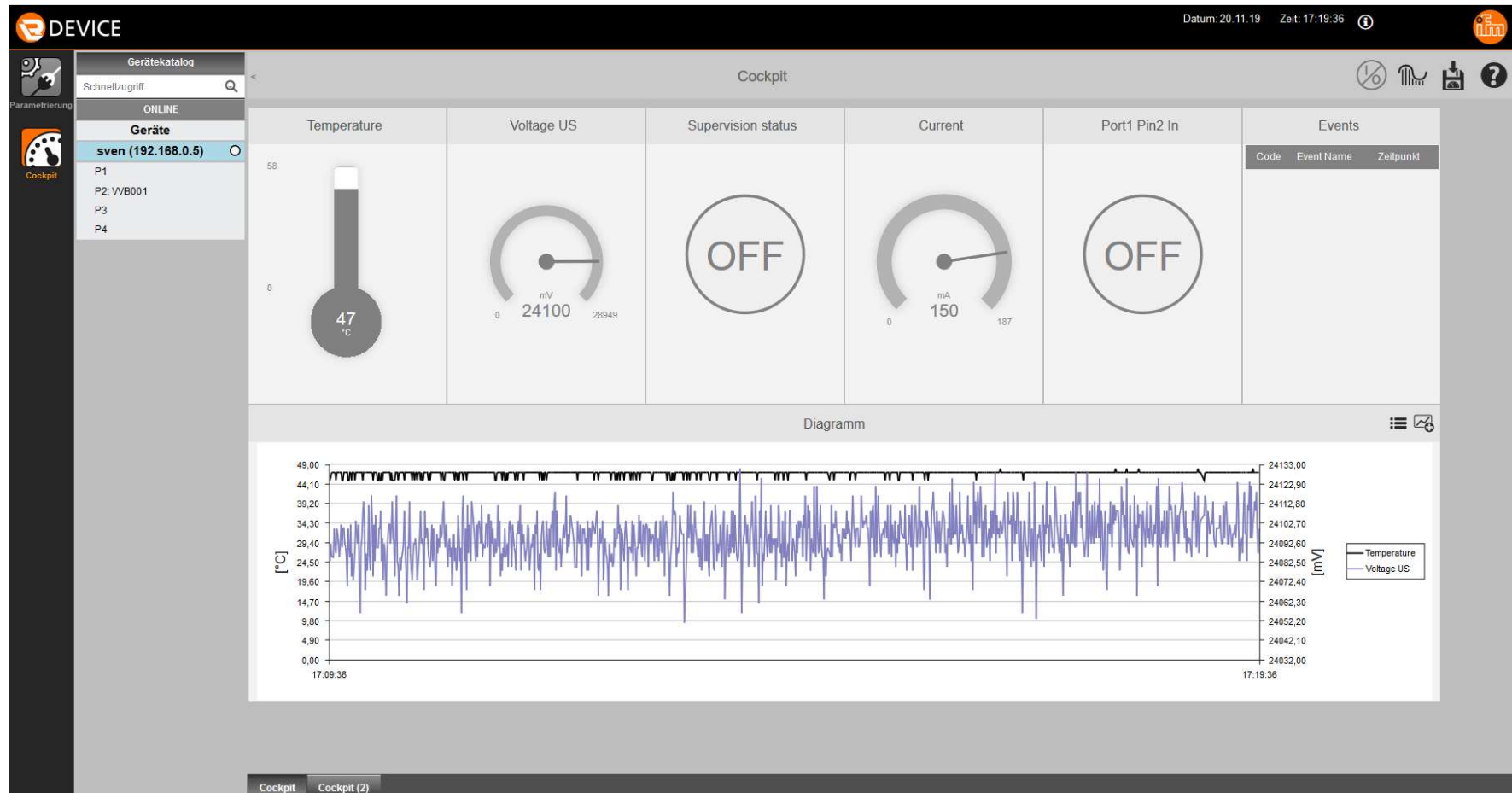
2. Übersicht der Verbesserungen in der Bedienbarkeit

- Verbesserte BLOB-Funktionalität; Menüdarstellung in Abhängig von der Gerätefunktionalität wie z.B. lesen und schreiben
- Mehr Informationen für den Benutzer beim Schreiben von Prozessdaten zum Gerät (PDOOut)
- Verbesserte Einstellmöglichkeiten des Cockpit-Diagramms - maximal 10 Prozessdatenquellen anwählbar, einstellbares Zeitformat ist verbessert worden.
- ProfiNet IO-Link Master werden in der Topologie priorisiert mit dem Parameter „Hostname“ dargestellt
- Ermöglichen, dass das Schreiben auf einen leeren Port, mit manuell eingestellter Konfiguration, möglich ist, auch wenn der Port noch nicht ausgelesen wurde.

Hinweis: Die vollständige Liste der Änderungen finden Sie in den Versionshinweisen.



3.1 Prozessdatendarstellung der IoT-Core IO-Link Master





3.1 Darstellung der Events bei allen IO-Link Mastern von ifm

The screenshot displays the LR DEVICE Cockpit interface. On the left, a sidebar shows the 'Geräte' list with 'sven (192.168.0.5)' selected. The main area shows 'Abstand' (16 cm) and 'Schaltzustand [OUT1]' (ON). A red box highlights an 'Events' table with a tooltip 'Warnung: Objekt zu nah' pointing to a warning icon (red exclamation mark) for code 36021. A yellow box points to the tooltip with the text 'Mauszeiger auf dem Event = ErrorCode-Beschreibung'. Another yellow box points to the top of the event list with the text 'Gehendes Event', and another points to the bottom with 'Kommendes Event'. A red circle highlights the entire event list table.

Code	Event Name	Zeitpunkt
36021	-	17:40:05
36021	-	17:40:02
36016	nEA	17:39:55
36016	nEA	17:39:50
36021	-	17:39:02
36021	-	17:39:01
36016	nEA	17:38:50
36016	nEA	17:38:47
36021	-	17:38:01
36021	-	17:38:01
36016	nEA	17:37:46

Code	Event Name	Zeitpunkt
36021	-	18:02:00
36021	-	18:02:00
36016	nEA	18:02:00
36016	nEA	18:00:51
36021	-	18:00:51
36016	nEA	18:00:51
36016	nEA	18:00:51
36021	-	18:00:29



Vielen Dank für Ihre Aufmerksamkeit!

